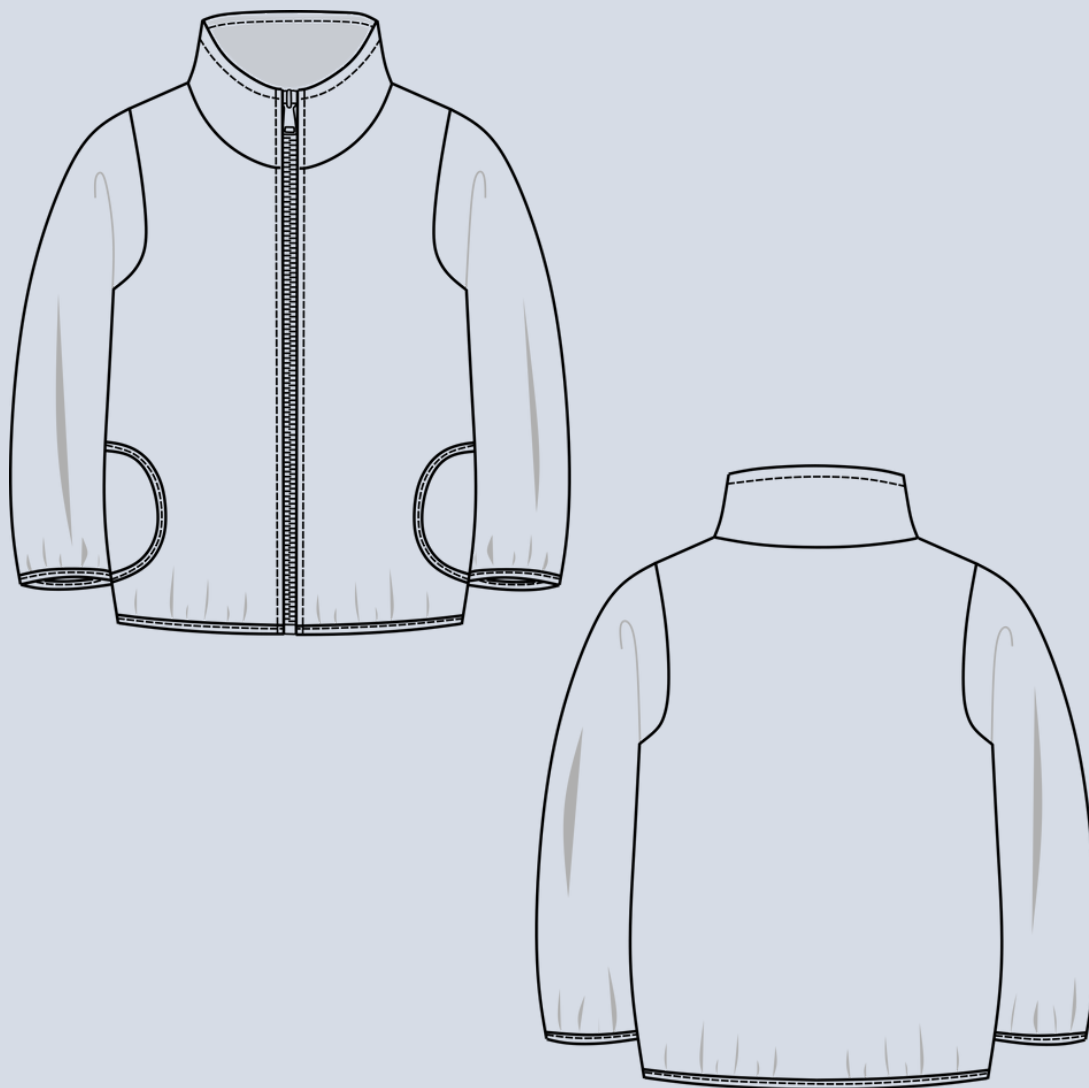


Pokročilý začátečník



Velikosti
80-134

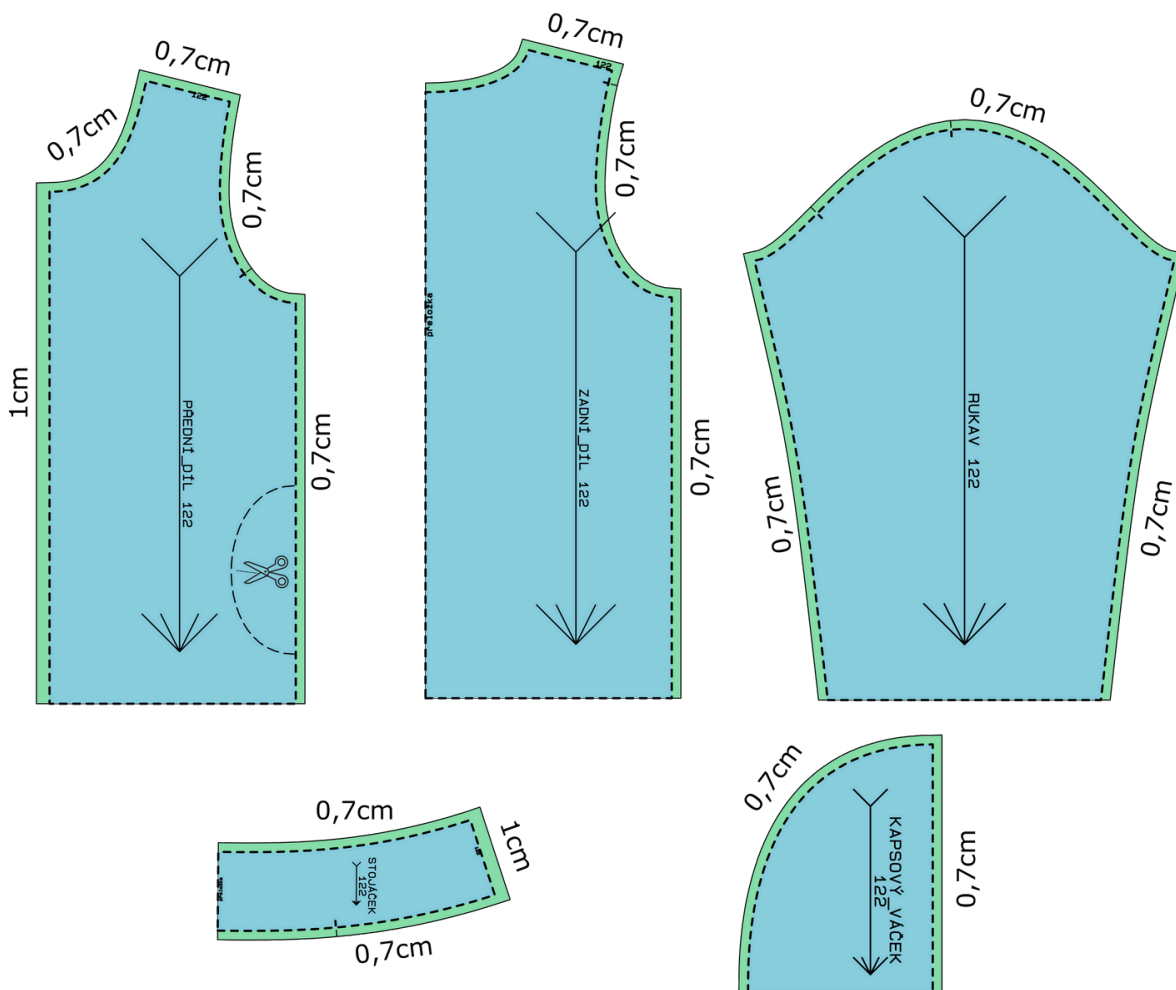
Fazonetka
studio moderního střihu



Návod na šití dětské mikiny Myšánek

Návod na šití najdete zdarma na stránkách www.fazonetka.cz. Střih je chráněn autorským právem a bez souhlasu není dovoleno jej volně šířit nebo prodávat. Není určeno pro komerční účely. Vytvořila Bc. Jana Coufalová

NÁKRES DOPORUČENÝCH PŘÍDAVŮ NA ŠVY A ZÁLOŽKY



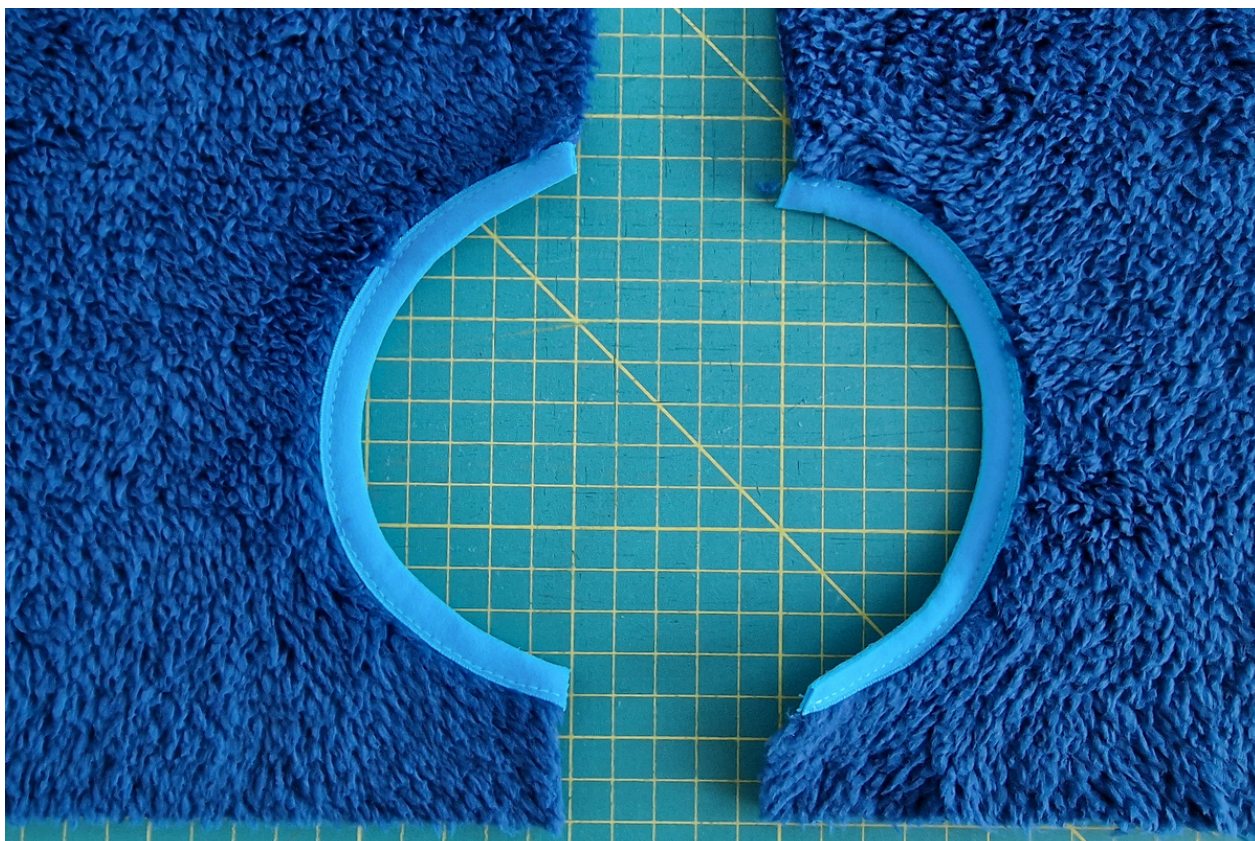
Než se pustíte do stříhání, projděte si pečlivě tento nákres ať víte, kam správně kolik přidat švové přídatky a záložky. Tyto přídatky jsou doporučené a jsou určeny pro úpletové materiály.



1. Nejprve si nastříháme všechny díly dle stříhu.



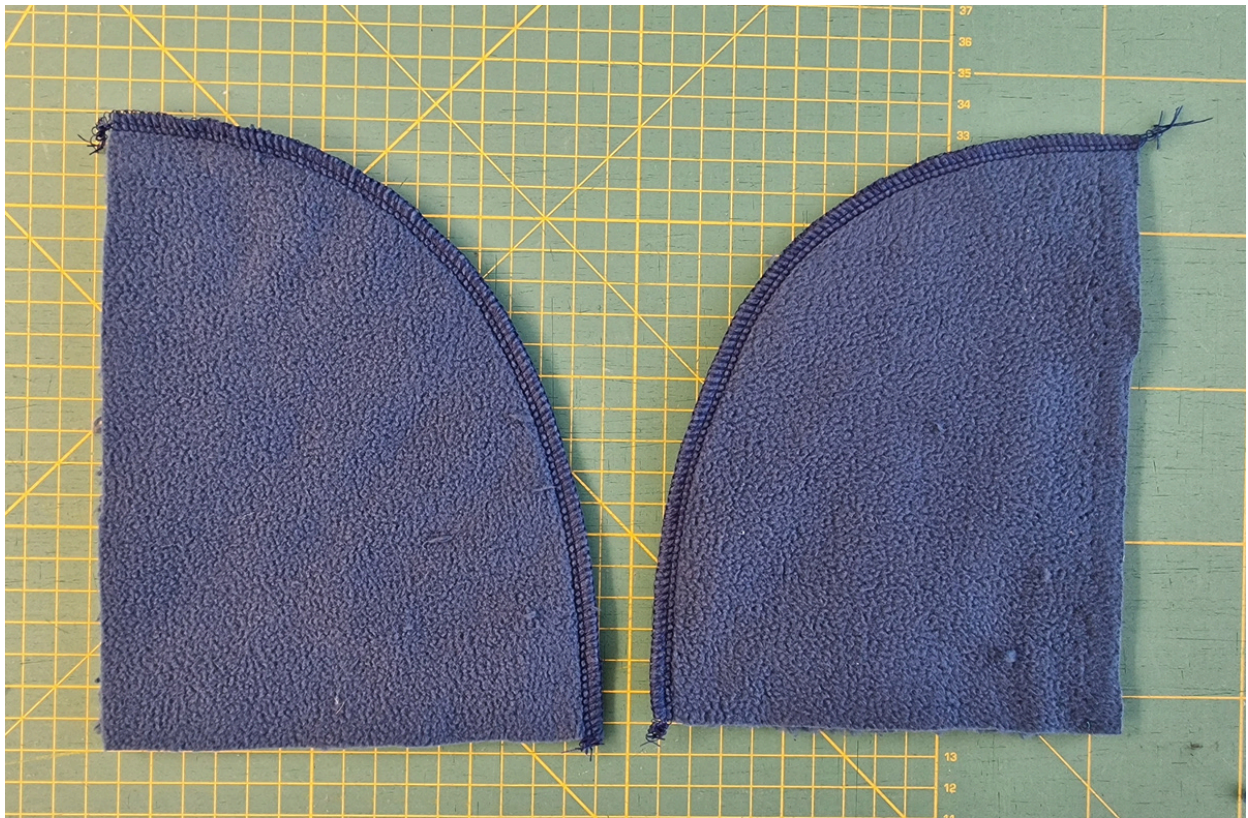
2. Dále si připravíme zip příslušné délky a lemovací pruženku.



3. Dále si olemujeme lemovací pruženkou kapsové průhmaty.



4. A také si olemujeme dolní kraje rukávů. Lemovací pruženka by měla být cca o 20% kratší než je dolní kraj rukávu.
(Výpočet: $\text{délka dolního kraje} \times 0,8 = \text{délka pruženky}$)



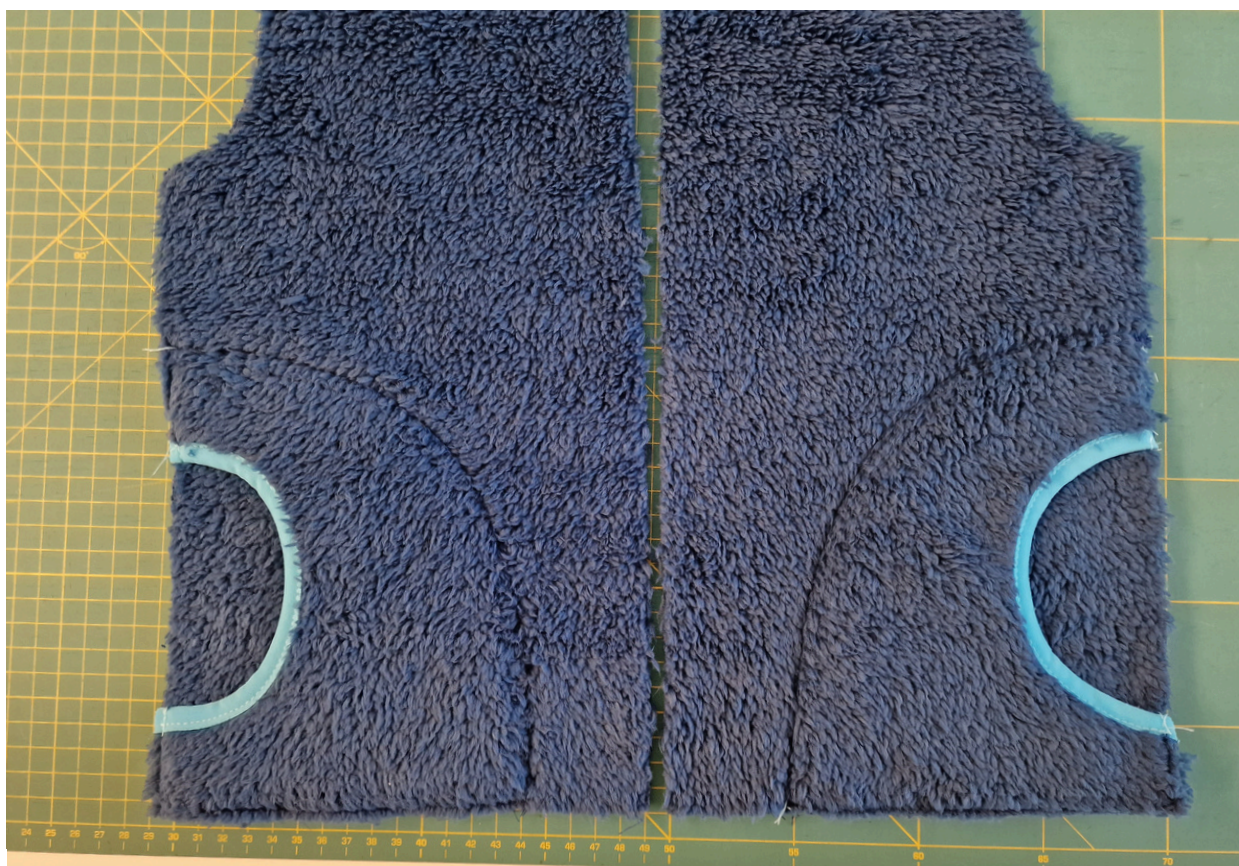
5. Kapsové váčky si v obloukové části z rubové strany začistíme overlockem (případně cikcakem či jiným overlockovým stehem).



6. Takto připravené kapsové váčky položíme LS na rubovou stranu předních dílů. Zakryjeme tak olemované kapsy.



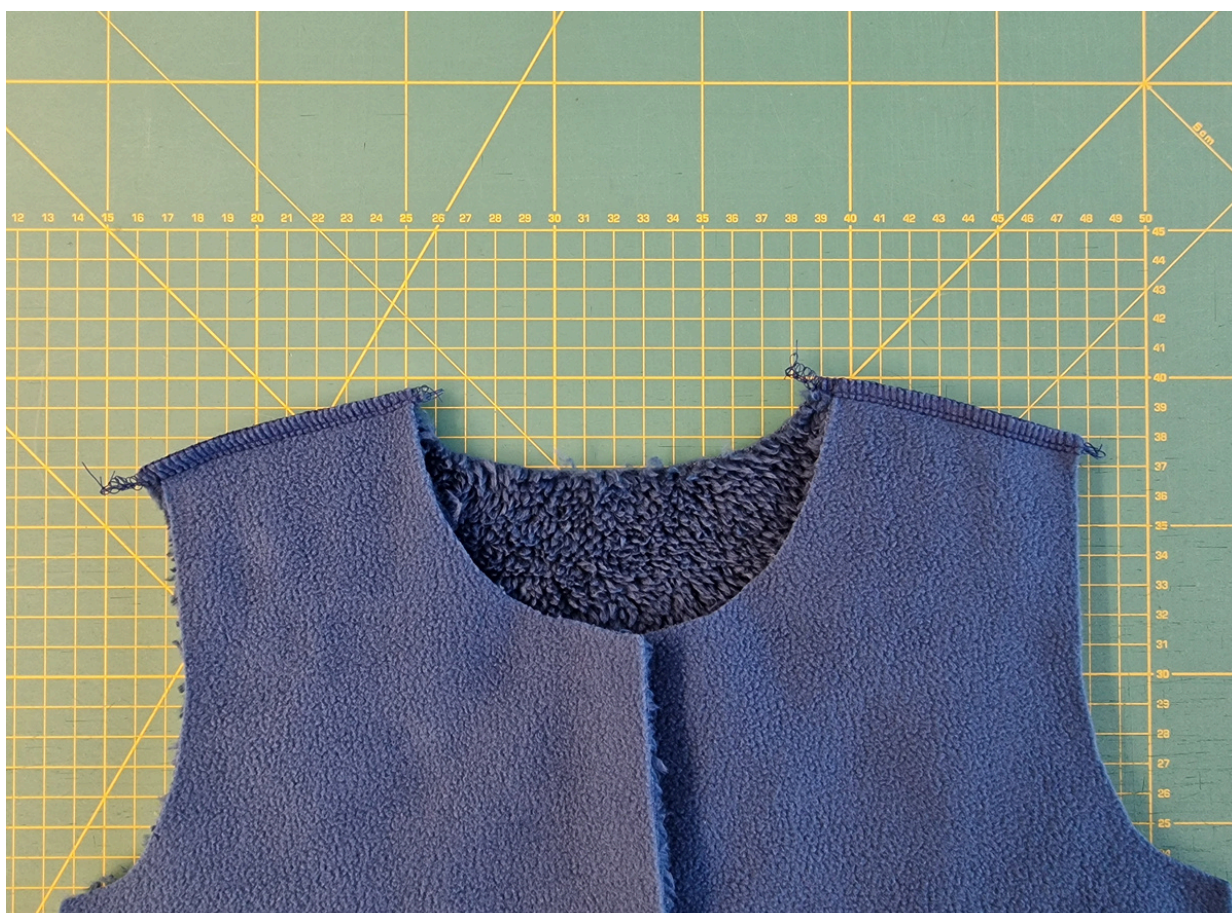
7. Kapsu v oblouku našijeme na přední díl. Šijeme v linii pravé jehly overlocku. Dále si kapsu upevníme prošitím ve švových přídavicích v bočním švu a u dolního kraje mikiny. Šijeme 2-3mm od kraje. Viz bílé značení.



8. Takto již vypadají hotové přední díly s prošitím.



9. Přední díly položíme LS na LS zadních dílů a sešpendlíme si náramenice.



10. Náramenice sešijeme.



11. Dále si do mikiny našlendlíme rukávy.



12. Rukáve našijeme.



13. Dále si sešpendlíme boční švy a v návaznosti i rukávové švy mikiny.



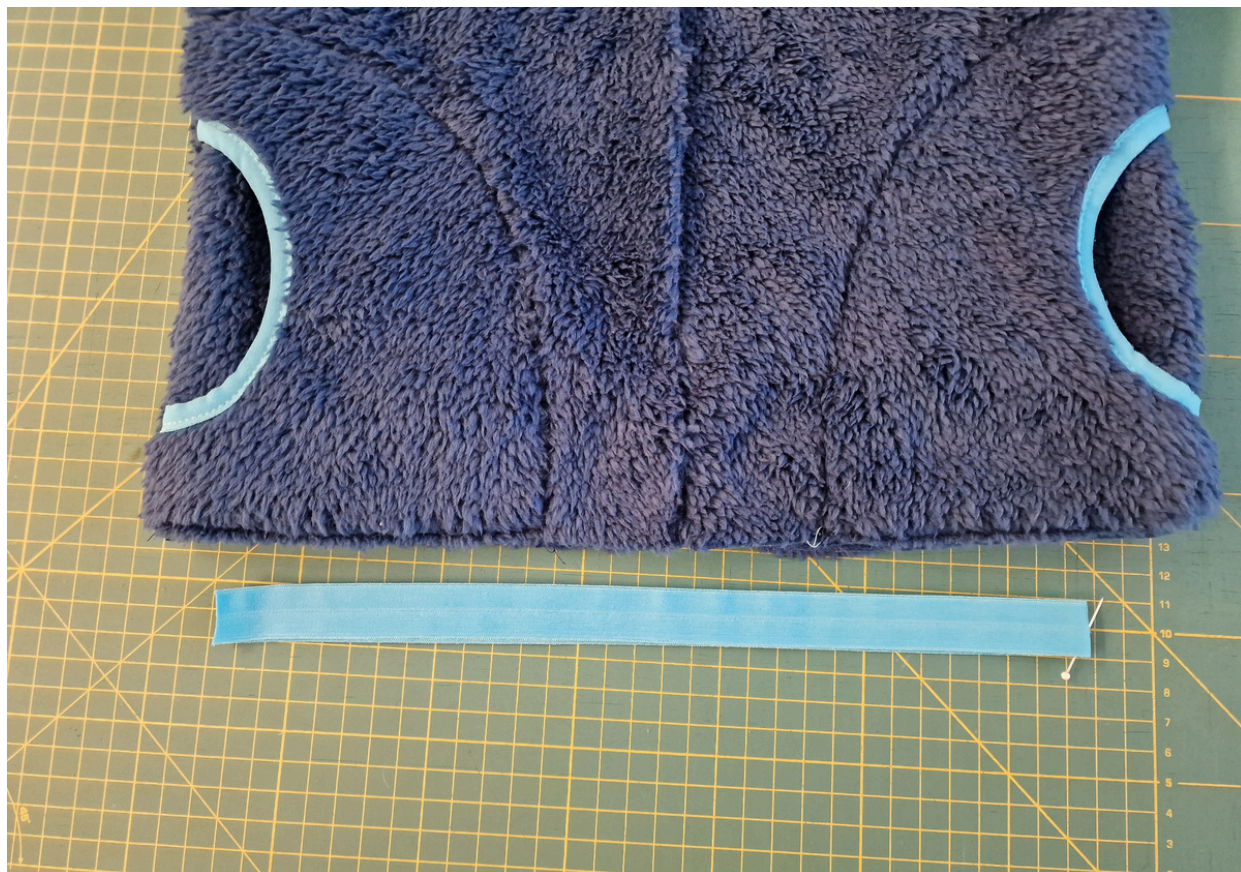
14. Sešijeme.



15. U rukávů dbáme na správnou návaznost lemování. Konce řetízku zatáhneme do švu.



16. Na koncích rukávů vytvoříme malé uzávěrky, které nám zajistí lemování a šev sešití.



17. Dále si připravíme pruženku na olemování dolního kraje mikiny. Musí být opět cca o 15-20% kratší než lemovaný kraj.



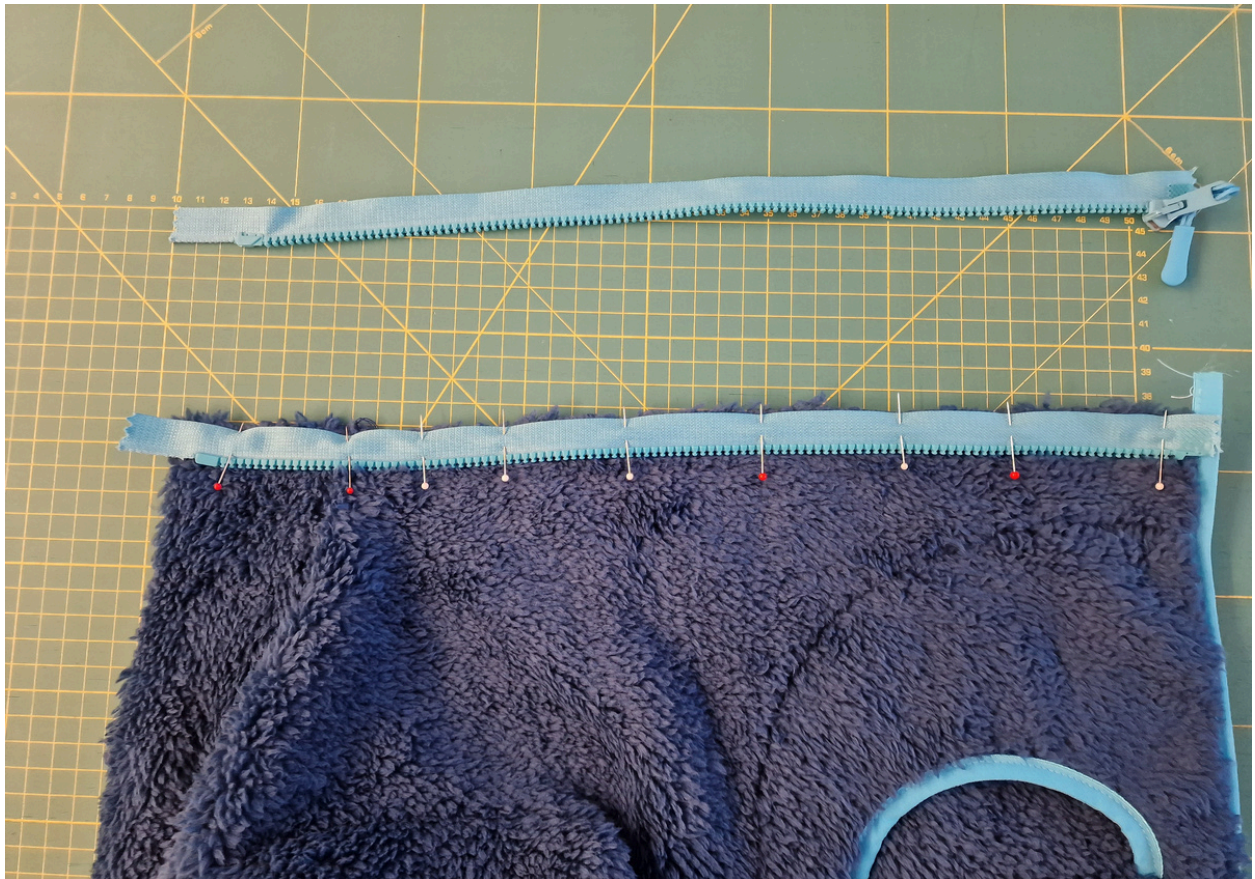
18. Dolní kraj mikiny olemujeme.



19. Dále si našpendlíme k průkrčníku jednu část stojáčku.



20. Stojáček našijeme.



21. Poté si na pravou stranu mikiny našpendlíme zipovou tkanici .



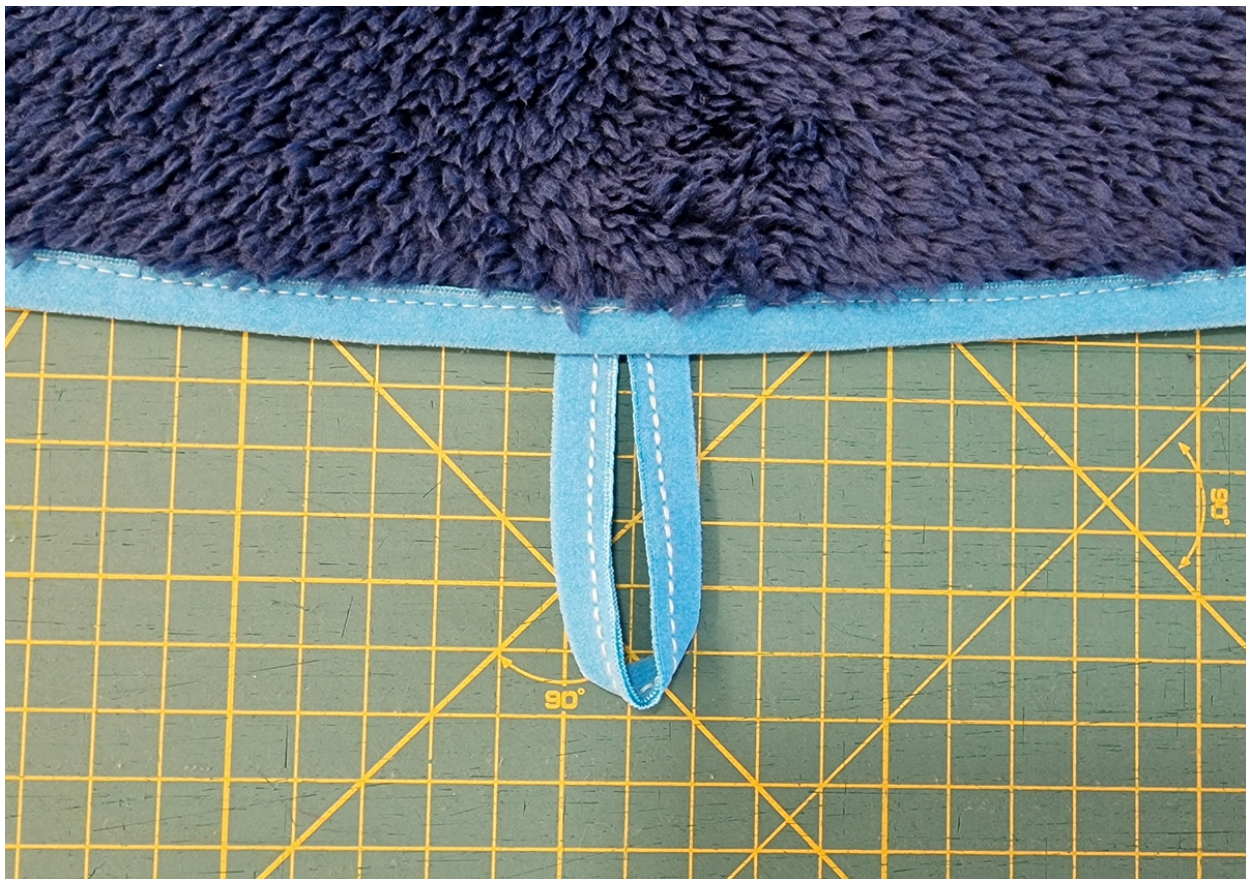
22. A zip našijeme pomocí zipové patky.



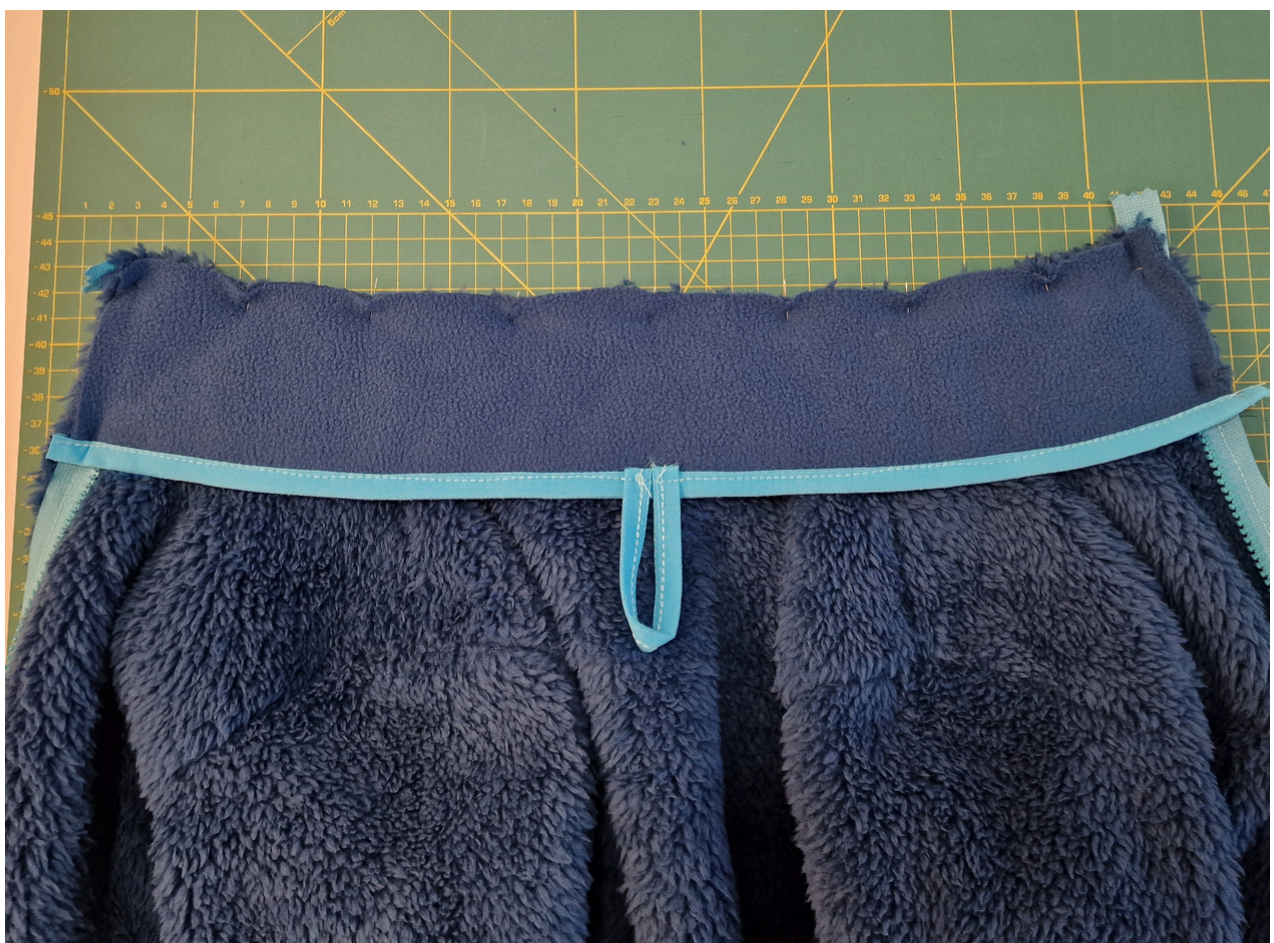
23. Stejným způsobem našijeme zip i na levou část předního dílu. Dbáme na návaznost průkrčníkového švu.



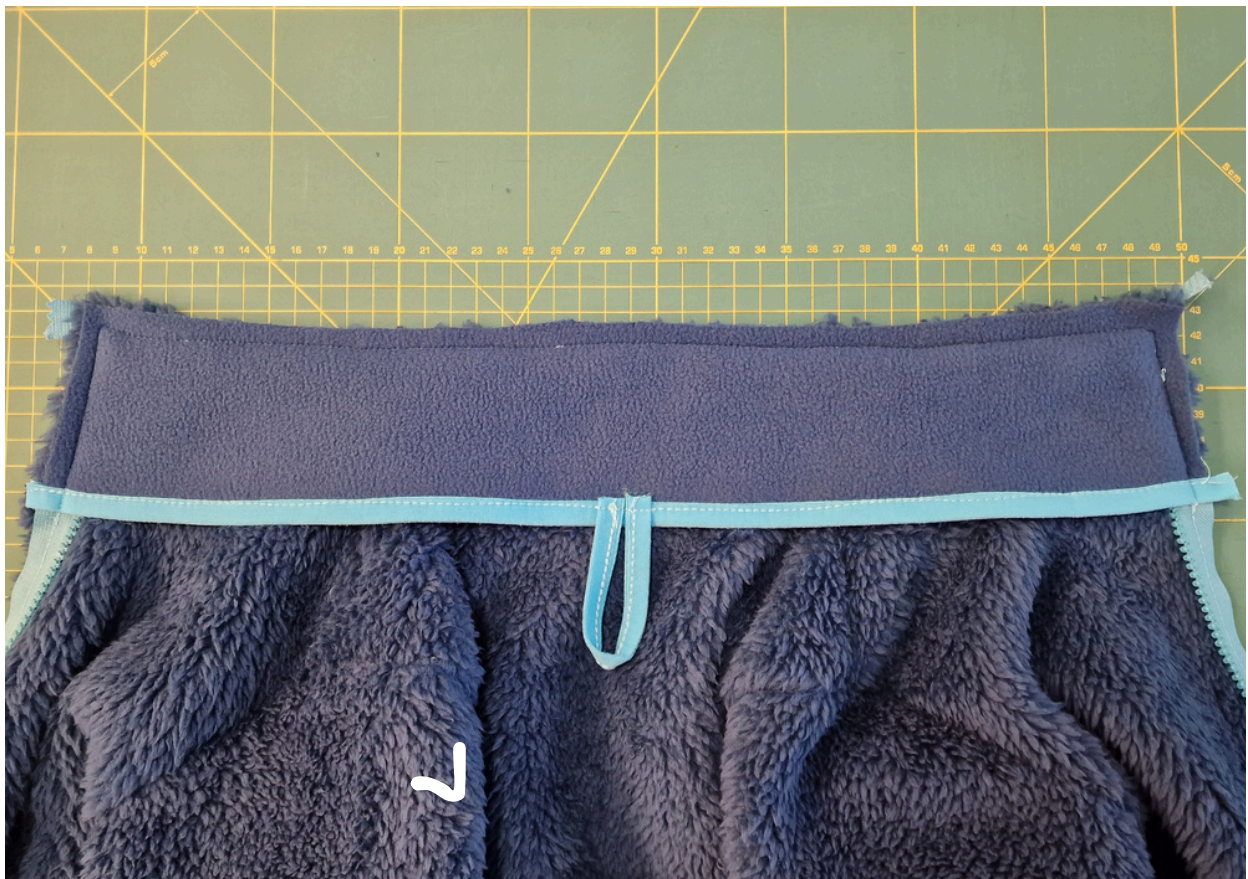
24. Poté si olemujeme dolní kraj druhé části stojáčku. Z části lemovací pruženky si přehnutím a prošitím třírovňým pružným stehem vyrobíme poutko.



25. Poutko si našijeme do středu stojáčku na olemovanou část.



26. Takto připravený díl stojáčku si našpendlíme LS na LS druhé našité části stojáčku.



27. Našijeme.



28. Sestřihmeme rožky našítí.



29. Stojáček přetočíme do LS a dolní část stojáčku našpendlíme na průkrčníkový šev tak , že šev našití první části stojáčku zahneme směrem do stojáčku .



30. Švový přídavek u našitého zipu zastříhneme na 2-3mm.



31. Zipovou tkanici nastehujeme k mikině tak, že nám schová zastříhnutý šev. V pokračování nastehujeme i olemovanou část stojáčku k průkrčíkovému švu.



32. Detail stehování



33. Poté prošijeme v kraji zipové tkanice přední kraje mikiny. Dále prošijeme z LS linii sesazovacího švu stojáčku. Tím se upevní druhá část stojáčku. Prošití není vidět.



34. Detail z lícové strany kde prošívát.



35. Poté ještě prošijeme stojáček cca 1-1,5cm od horního kraje.



36. A mikina je hotová :-)